

axxiv®

**axxiv SERIUS 15S10**

**Manuel d'utilisation**



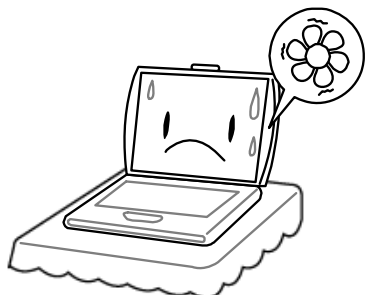
# Table des matières

<b>1</b>	<b>Introduction</b> .....	<b>3</b>
1.1	Indications pour la maintenance et l'utilisation .....	3
1.2	Aspects juridiques .....	6
1.3	Description de l'appareil .....	7
1.4	Contenu de la livraison .....	7
1.5	Vue d'ensemble .....	8
1.6	Clavier .....	9
1.7	Touches utilitaires .....	11
1.8	Affichage des statuts par LED .....	11
1.9	Vue avant .....	12
1.10	Vue depuis la droite .....	12
1.11	Vue depuis la gauche .....	13
1.12	Vue arrière .....	13
1.13	Vue depuis le dessous .....	14
<b>2</b>	<b>Mise en service</b> .....	<b>15</b>
2.1	Sources de courant .....	15
2.2	Entretien de la batterie .....	15
2.3	Démarrer l'appareil .....	16
<b>3</b>	<b>Effectuez les réglages et les installations.</b> .....	<b>17</b>
3.1	Windows 7 menu Start et gestion système .....	17
3.2	Fonctions graphiques .....	19
3.3	Réglages audio et des haut-parleurs .....	20
3.4	Installation de drivers .....	20
3.5	BIOS .....	20
3.6	Fonctions de gestion de l'énergie .....	21
<b>4</b>	<b>Liaison Internet</b> .....	<b>22</b>
4.1	Relier à un réseau sans fil WLAN .....	22
4.2	Problèmes de réseau .....	23
<b>5</b>	<b>Web-Camera</b> .....	<b>24</b>
<b>6</b>	<b>Fingerprint (Lecteur d'empreintes digitales)</b> .....	<b>25</b>
6.1	Effacer des données du lecteur d'empreintes digitales .....	26
<b>7</b>	<b>Données techniques</b> .....	<b>27</b>
7.1	Spécifications du notebook .....	27



# 1 Introduction

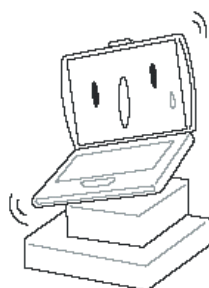
## 1.1 Indications pour la maintenance et l'utilisation



Assurez-vous que les ouvertures de ventilation ne soient pas bloquées, pour éviter une possible surchauffe.



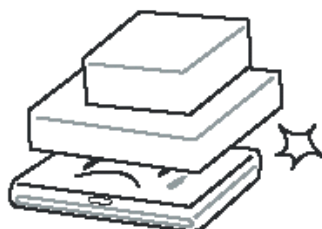
Ne touchez jamais l'écran



Ne posez pas le notebook sur une surface non plane et non stable.



N'utilisez pas le notebook dans un environnement hostile.



Ne posez pas d'objets lourds sur le notebooks.



N'exposez pas le notebook à des champs magnétiques.

## Introduction



N'exposez pas le notebook à la lumière directe du soleil.



N'utilisez pas et ne conservez pas le notebook à des températures extrêmes.



Evitez les changements brusques de température et d'humidité. Eloignez le notebook de ventilateurs, chauffages et systèmes de climatisation.



N'exposez pas le notebook à la pluie ou à l'humidité.



Ne placez jamais le notebook à proximité d'un feu ou d'autre source de chaleur.

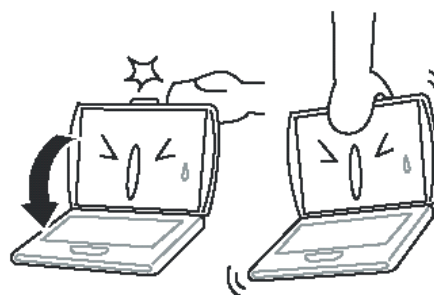


Manipulez les accus avec précaution. Maintenez-les éloignés des enfants.

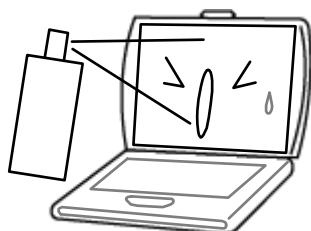
## Introduction



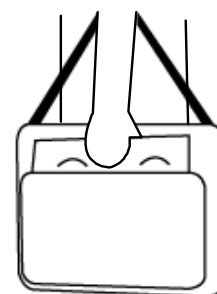
N'exposez pas le notebook à la poussière ou à des produits chimiques corrosifs.



Fermez le notebook avec précaution et ne le tenez jamais par l'écran.



Ne sprayez jamais d'eau ou d'autres liquides de nettoyage directement sur l'écran. Prenez le chiffon microfibre pour le nettoyage.



En voyage, gardez le notebook vers vous comme bagage à main. Ne le donnez jamais avec les autres bagages.

### **Utilisation d'appareils Wireless dans les avions.**

En règle générale, l'utilisation d'appareils radio-électroniques portables est interdite dans les avions. Veillez à ce que les modules soient ETEINTS lorsque vous utilisez le notebook en avion.

### 1.2 Aspects juridiques

L'entreprise se réserve le droit de retravailler cette publication sans avis préalable et d'en modifier le contenu. Toutes les informations contenues ne sont que des indications et n'impliquent aucune obligation du fabricant ou du revendeur. Ils déclinent toute responsabilité pour de possibles erreurs ou imprécisions de cette publication et ne sont pas responsables pour des pertes ou dommages éventuels dus à l'utilisation (ou à la mauvaise utilisation) de cette publication.

Cette publication et tous les logiciels ci-joints ne peuvent pas être reproduits, traduits, transmis ou transformés en une forme lisible par machine, en totalité ou en partie, sans l'accord préalable du revendeur, du fabricant ou de l'auteur de cette publication, exception faite des copies à but d'archivage. Les noms de marque et de produits mentionnés dans cette publication peuvent avoir des copyrights et/ou marques déposées de leurs entreprises respectives.

Ils ne sont mentionnés qu'à but d'identification et non pas à but publicitaire pour les produits ou leur fabricant.

© Juillet 2005

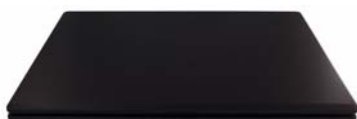
Marques

Intel® et Pentium® sont des marques déposées d'Intel Corporation.

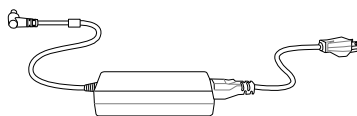
### 1.3 Description de l'appareil

### 1.4 Contenu de la livraison

Lorsque vous recevez votre notebook, déballez-le prudemment et contrôlez que rien ne manque. Lorsqu'il s'agit d'un modèle pré-configuré, vous devez recevoir ce qui suit:



Computer notebook avec accu lithium-ion (pré-installé) ou livré séparément



Alimentation avec câble réseau



CD utilitaires et de drivers

Windows 7 Install CD

axxiv Recovery CD

### 1.5 Vue d'ensemble



1. Caméra PC
2. Écran LCD
3. Haut-parleur
4. Bouton de mise en marche
5. Clavier
6. Microphone
7. Pavé tactile (TouchPad) avec Fingerprint
8. Indicateurs LED
9. Boutons Hot-Key

### 1.6 Clavier



#### Clavier numéros (1)

Le clavier comporte un pavé numérique (sur le côté droit du clavier) permettant une entrée facile de données numériques. Le fait d'appuyer sur le touche Verr Num active ou désactive le pavé numérique. Il est également doté de touches fonction pour vous permettre de changer instantanément de mode opérationnel.

#### Touches Windows(2)

Le clavier est pourvu de deux touches Windows.

Bouton-Start: Montre le menu start. Cette touche a la même fonction que le bouton start dans la barre de menu en bas de l'écran.

Bouton d'application: Montre le menu contexte. Cette touche à la même fonction que la touche droite de la souris.

#### Touches flèches (3)

Les touches flèches se trouvent dans le coin en bas à droite du clavier. Avec les touches flèches, on peut faire bouger le curseur en haut, en bas, à gauche et à droite.

### Touches de fonction (4)

Le système est pourvu de 12 touches de fonction, de F1 à F12. Suivant le software utilitaire que vous avez, ces touches ont des fonctions différentes. Le manuel sur le software utilitaire vous renseignera.

La touche [FN] permet des fonctions avancées et doit toujours être enfoncée en même temps qu'une autre touche.

<b>Fn + ~</b>	Activer/Désactiver le programme Audio/Video
<b>Fn + F1</b>	Activer/Désactiver le Pavé tactile
<b>Fn + F2</b>	Activer/Désactiver le Rétro-éclairage de l'écran
<b>Fn + F3</b>	Lorsque vous appuyez en même temps sur [F3] et sur [FN], vous activer ou désactiver le son.
<b>Fn + F4</b>	Lorsque vous appuyez en même temps sur [F4] et [FN], le notebook se met en mode veille.
<b>Fn + F5</b>	Lorsque vous appuyez en même temps sur [F5] et sur [FN], le volume du son est diminué.
<b>Fn + F6</b>	Lorsque vous appuyez en même temps sur [F6] et sur [FN], le volume du son est augmenté.
<b>Fn + F7</b>	Lorsque vous appuyez en même temps sur [F7] et sur [FN], vous pouvez définir sur quel appareil l'image doit être affichée. A chaque fois que vous appuyez sur cette combinaison de touches, la prochaine option est affichée. L'ordre est: seulement écran interne, écran interne et écran externe, seulement écran externe.
<b>Fn + F8</b>	Lorsque vous appuyez en même temps sur [F8] et sur [FN], la luminosité de l'écran est réduite.
<b>Fn + F9</b>	Lorsque vous appuyez en même temps sur [F9] et sur [FN], la luminosité de l'écran est augmentée.
<b>Fn + F10</b>	Lorsque vous appuyez en même temps sur [F10] et [FN], activer/désactiver le module Caméra PC
<b>Fn + F11</b>	Lorsque vous appuyez en même temps sur [F11] et [FN], activer/désactiver le module WLAN
<b>Fn + F12</b>	Activer/Désactiver Bluetooth

### 1.7 Touches utilitaires



Active le programme d'e-mail par défaut



Active le navigateur Internet par défaut



Passer en Mode Silencieux (pour l'économie d'énergie)

### 1.8 Affichage des statuts par LED

Les indicateurs LED sur votre ordinateur affichent des informations utiles sur l'état actuel de votre ordinateur..



**Vert:** L'ordinateur est allumé

**Vert clignotant:** Le système est dans le mode de Veille configuré

**Orange:** L'adaptateur CA/CC est branchée



**Orange:** La batterie est en charge

**Orange clignotant:** La batterie a atteint le niveau bas critique

**Vert:** La batterie est complètement chargée



**Vert:** Le module WLAN est allumé



**Vert:** Le disque dur est en cours d'utilisation



**Vert:** Verrouillage numérique (pavé numérique) est activé



**Vert:** Verrouillage majuscule est activé



**Vert:** Verrouillage défilement est activé

## Introduction

### 1.9 Vue avant



### 1.10 Vue depuis la droite



SPDIF  
Mic-In  
Audio-Out  
USB

DVD

RJ11  
Security Lock



## 1.11 Vue depuis la gauche



## 1.12 Vue arrière



## 1.13 Vue depuis le dessous



1. Batterie
2. Connexion pour Dockingstation
3. Couverture de baie de composant
4. Ventilation
5. Couverture de baie de disque dur

## 2 Mise en service

### 2.1 Sources de courant

Votre PC notebook peut être utilisé avec deux sources possibles de courant: par la batterie interne Lithium-ion ou par l'adaptateur de courant alternatif livré avec.

Raccordement de l'adaptateur réseau.

L'adaptateur de courant alternatif offre du courant réseau pour l'utilisation du notebook et pour le chargement simultané de la batterie interne.

Comment raccorder l'adaptateur de courant alternatif.

Relier le câble de courant de l'adaptateur avec le notebook et le câble réseau avec l'adaptateur courant. N'utilisez pour cela que les câbles livrés avec. Utilisez une prise avec mise à terre. Vous pouvez maintenant enclencher l'appareil. La batterie sera rechargée simultanément.

#### **Attention:**

La batterie lithium-ion n'est pas chargée lors de l'achat. Chargez la batterie complètement avant la première utilisation.

### 2.2 Entretien de la batterie

Comme tous les accumulateurs, le nombre de charges de la batterie est limité. La durée de vie de la batterie dépend de la température d'environnement, de l'humidité, et de l'utilisation faite du PC portable. Assurez-vous d'utiliser la batterie sous une température comprise entre 5°C et 35°C (41°F et 95°F), en tenant compte du fait que la température interne du portable est plus élevée que celle à l'extérieure. Toute température en dehors de cette fourchette diminue l'espérance de vie de la batterie. Quoi qu'il en soit, avec le temps, l'autonomie risque de devenir trop courte et d'imposer l'achat d'une nouvelle batterie. Il n'est pas conseillé d'acheter à l'avance des batteries pour les stocker car celles-ci perdraient leur efficacité.

## 2.3 Démarrer l'appareil

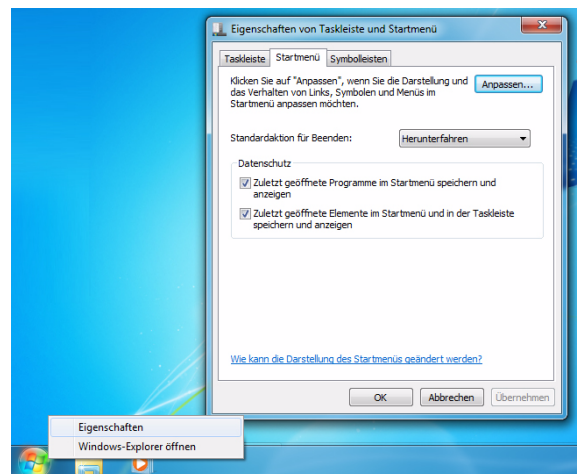
1. Connectez tous les appareils périphériques que vous utilisez avec votre notebook (p. ex. clavier et souris) aux interfaces correspondantes.
2. Connectez l'alimentation à la prise d'entrée DC du notebook. Connectez ensuite l'alimentation à une prise du réseau.
3. Placez l'écran dans un angle de vue confortable.
4. Appuyez sur l'interrupteur on/off.

### 3 Effectuez les réglages et les installations

#### 3.1 Windows 7 menu Start et gestion système

Vous atteignez la plupart des fenêtres de réglage, des Utilities et des programmes dans Windows 7 (comme dans la plupart des autres versions de Windows) par le menu Start. Si vous installez les programmes et Utilities, ils seront aussi installés sur le disque dur. Une liaison sera créée dans le menu Start et/ou sur le desktop. Vous pouvez modifier l'apparence du menu Start en suivant les points suivants :

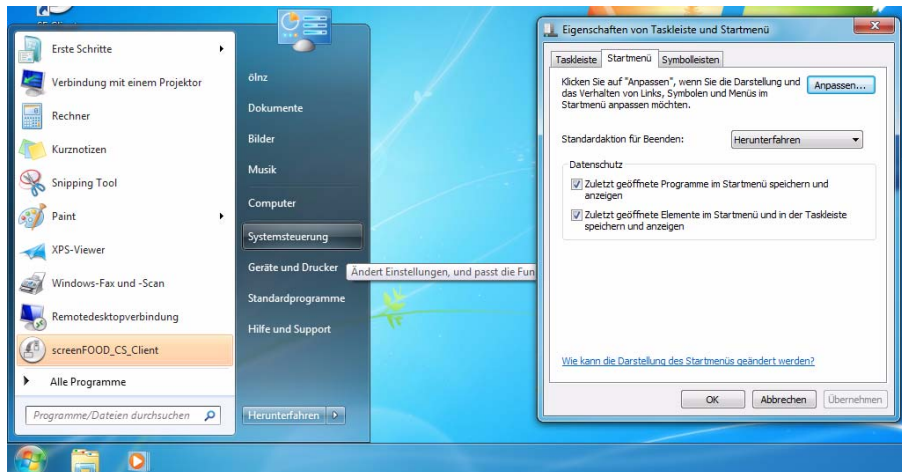
1. cliquez avec la touche droite de la souris sur le symbole menu Start.
2. choisissez l'option caractéristiques.
3. modifiez l'apparence du menu Start.



Il peut être judicieux de choisir l'apparence classique du menu Start.

## Effectuez les réglages et les installations

Vous atteignez la **gestion du système** par le menu Start. Dans la gestion du système, vous pouvez faire la plupart des réglages importants pour les fonctions Windows (p. ex. courant, vidéo, réseau, audio).

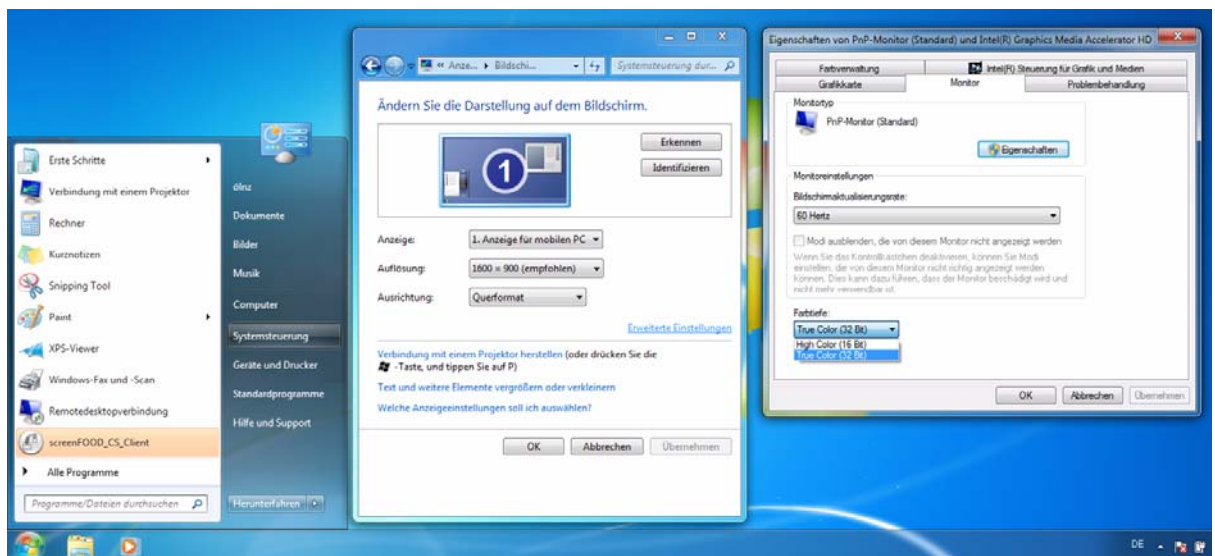


### 3.2 Fonctions graphiques

Lorsque le driver graphique est installé, vous pouvez faire apparaître avec Windows 7 les réglages d'affichage des appareils d'affichage dans une fenêtre séparée et vous pouvez configurer les options d'affichage.

Voici comment ouvrir dans Windows la fenêtre de dialogue pour les réglages d'affichage:

1. choisissez dans le menu Start gestion système.
2. cliquez sur le menu affichage et adaptez la résolution d'écran (ou faites un double-clic sur réglage > affichage).
3. choisissez le niveau désiré pour la résolution (image no. 1)
4. cliquez sur "Paramètres avancés" et choisissez le réglage désiré pour la densité de couleur (image no. 2).
5. cliquez sur réglages avancés (bouton de commande) (image no. 3), pour appeler la fenêtre des réglages avancés.



### 3.3 Réglages audio et des haut-parleurs

Chaque software avec des données audio est pourvu d'un réglage de haut-parleurs propre. Un appareil audio externe connecté avec un réglage de haut-parleurs propre et le réglage de haut-parleurs du notebook s'influencent mutuellement. Si vous avez réglé le volume du software sur " off ", vous annulez ainsi le réglage de l'appareil externe.

#### 1. Réglage du volume

Le volume peut être réglé de différentes façons:

- par le clavier (voir chapitre 1.7 touches utilitaires)
- par le réglage de haut-parleurs du software de l'application concernée.
- par des appareils audio externes connectés.

### 3.4 Installation de drivers

Normalement, on trouve sur le CD de drivers des instructions précises sur l'installation des drivers correspondants aux différents appareils. La plupart des outils d'installation sont installés automatiquement par un double-clic sur les données setup correspondantes.

#### **Important**

L'ordre d'installation est important:

D'abord toujours (!) installer le driver du chipset et après avoir restarté, installer les drivers graphiques, audio et autres.

### 3.5 BIOS

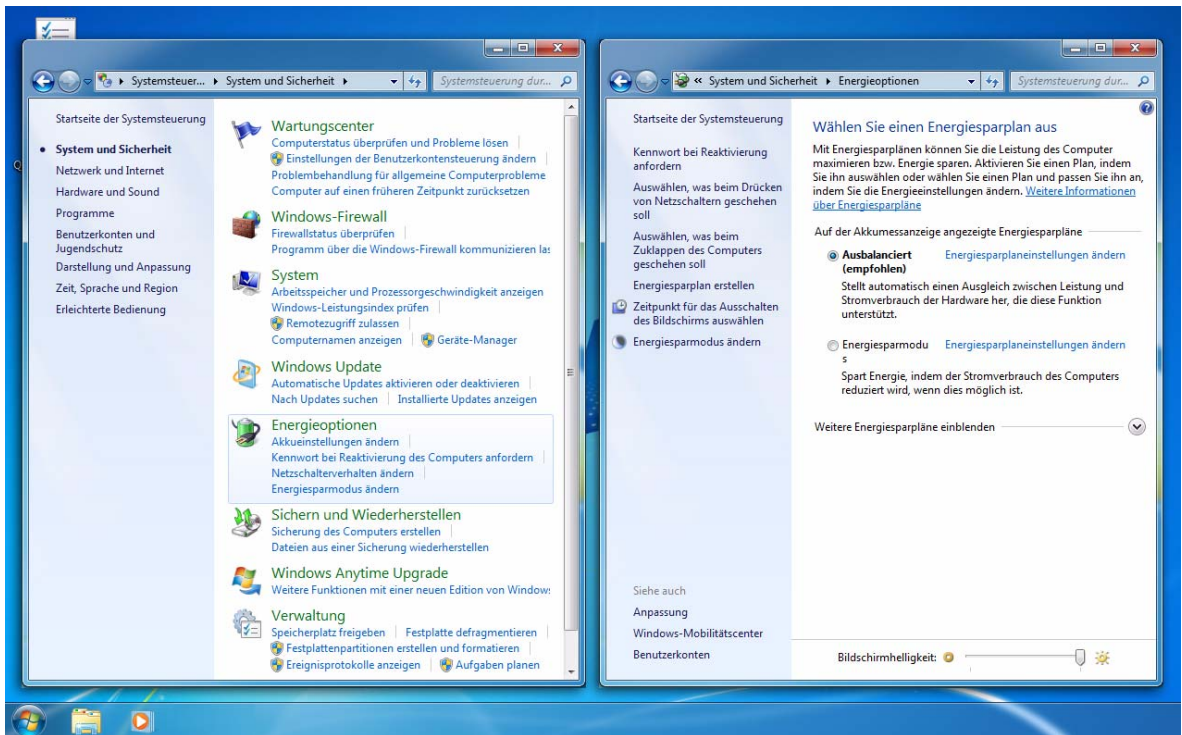
Le BIOS Setup Utility est un programme avec lequel vous pouvez modifier l'environnement d'utilisation de votre notebook. Le BIOS est réglé par le fabricant pour des conditions d'utilisation **normales et vous ne devez donc** en principe par modifier les réglages.

Pour modifier les réglages dans le BIOS :

1. Allumez votre notebook ou restartez-le.
2. Pendant le bootage, appuyez sur la touche de fonction F2 pour ouvrir le menu principal du BIOS.
3. Choisissez l'entrée désirée avec les touches flèches.
4. Effectuez les réglages désirés.
5. Appuyez sur la touche de fonction F10 pour sauvegarder les réglages et pour quitter le BIOS.

### 3.6 Fonctions de gestion de l'énergie

Les options énergétiques de Windows vous permettent de configurer les options pour la gestion de l'énergie de l'ordinateur. Vous pouvez économiser de l'énergie en créant des plans d'économie d'énergie, en configurant le réglage de l'interrupteur de courant, des touches d'énergie et du réglage de fermeture (lors de la fermeture du couvercle) et en définissant dans le menu gauche le mode d'affichage et le mode d'énergie. Veuillez noter que les plans d'économie d'énergie (mode d'économie d'énergie) ont une influence sur la performance du computer.



Choisissez un plan déjà existant ou cliquez dans le menu sur créer un plan d'économie d'énergie et choisissez les options, pour créer un nouveau plan. Cliquez sur modifier les réglages du plan d'économie d'énergie et ensuite sur modifier les réglages avancés d'énergie, pour appeler d'autres options pour la configuration.

## 4 Liaison Internet

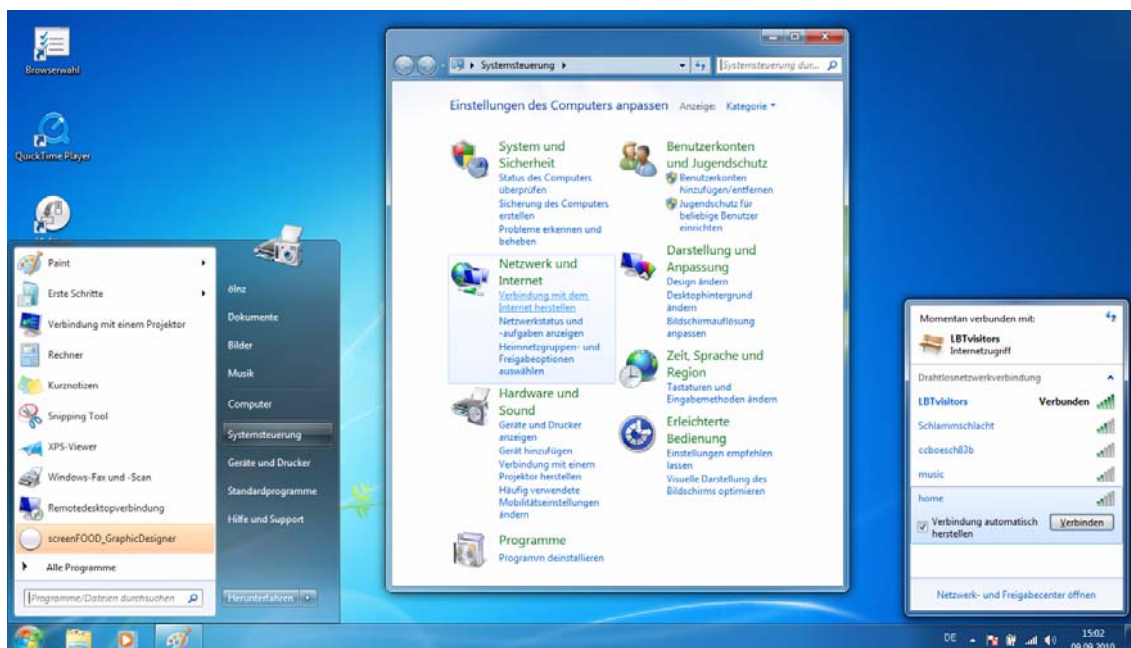
### 4.1 Relier à un réseau sans fil WLAN

#### Allumer et éteindre le module Wireless-LAN

Le module Wireless-LAN est allumé par la combinaison de touches (Fn+F11). Lorsque le module Wireless-LAN est allumé, la LED verte est allumée et un message court apparaît sur l'écran

#### Relier avec Windows 7

1. assurez-vous tout d'abord que la réception Wireless est activée sur votre Laptop.
2. choisissez dans le menu Start gestion système.
3. cliquez sur **Afficher l'état et la gestion du réseau**.



4. cliquez sur le réseau désiré et ensuite sur établir une liaison et adaptez la configuration selon vos désirs.
5. Si vous voulez couper la liaison au réseau Wireless, cliquez sur la barre de menu sur le symbole Wireless et choisissez ensuite l'option établir ou couper une liaison, pour appeler le menu du réseau. Cliquez ensuite sur couper ou cliquez sur la touche de droite de la souris sur le symbole et ensuite sur couper la liaison.



## 4.2 Problèmes de réseau

### **Remarque:**

Un signal vert ou clignotant indique lorsqu'une liaison Wireless et/ou réseau active se trouve à proximité.

### **Contrôler la fiche du câble réseau:**

Assurez-vous que la fiche du câble réseau soit bien reliée au raccordement du computer et à la prise réseau.

### **Contrôler l'affichage réseau du raccordement réseau:**

Un signal vert indique une liaison active. Lorsque le signal de statut n'est pas vert, essayez de changer le câble réseau. Si le signal est jaune, le driver de l'adaptateur réseau est chargé et l'activité du réseau est reconnue.

### **Echangez le câble réseau:**

Utilisez un autre câble. Lorsqu'il y a plusieurs raccordements réseau, essayez de connecter le câble à un autre raccordement.

### **Restarter le computer:**

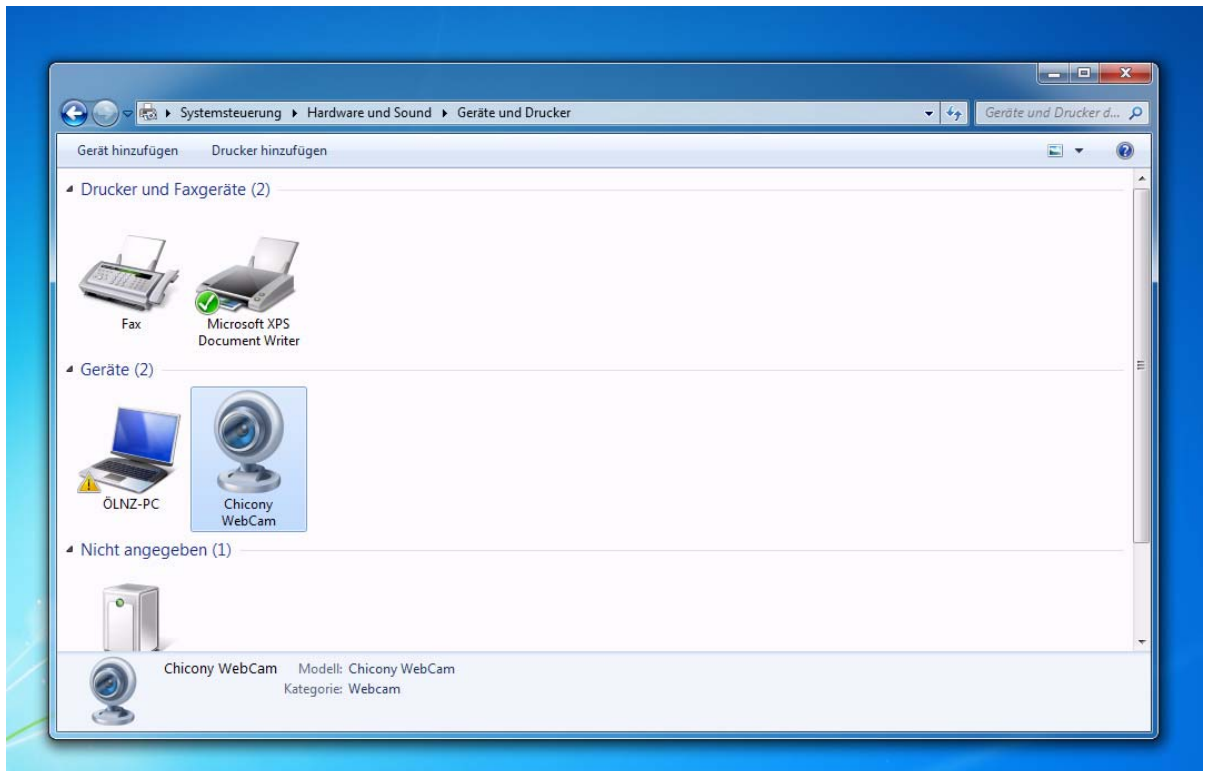
Essayez de vous identifier à nouveau dans le réseau.

### **Pour l'administrateur réseau:**

contrôlez que les réglages réseau soient corrects et que le réseau fonctionne correctement.

## 5 Web-Camera

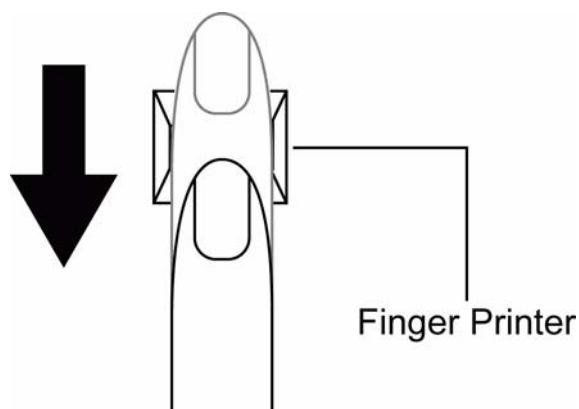
Le notebook est pourvu d'une webcam intégrée. Avec cette webcam, vous pouvez créer des images, des vidéos ainsi que des vidéoconférences. De plus, vous pouvez l'utiliser comme webcam avec un software tel que par ex. MSN Messenger.



## 6 Fingerprint (Lecteur d'empreintes digitales)

Grâce aux empreintes digitales, vous pouvez vous enregistrer dans le système à la place de votre mot de passe.

Pour augmenter la reconnaissance de vos empreintes digitales, l'image suivante montre de quelle façon vous devez passer votre doigt sur le lecteur d'empreintes digitales. Passez votre doigt comme indiqué sur l'image du haut vers le bas au dessus du lecteur.



Pour éviter des dommages au lecteur d'empreintes digitales et des problèmes de reconnaissance d'empreintes digitales, veuillez s'il vous plaît suivre les indications suivantes.

- Ne pas rayer ou taper sur le lecteur avec l'ongle ou tout autre objet dur ou tranchant.
- Ne pas appuyer sur le lecteur.
- Ne pas toucher le lecteur avec un doigt mouillé ou quelque objet mouillé que ce soit. La surface du lecteur doit être protégée de l'humidité et être gardée sèche.
- Ne pas toucher le lecteur avec un doigt sale. Les particules de poussière ou un doigt sale peuvent rayer le lecteur.
- On ne peut ni coller quelque chose ni écrire sur le lecteur.
- Ne touchez pas le capteur avec le doigt ou un objet chargé statiquement.

L'ajout de profiles ou d'autres informations peuvent être trouvées sous la données d'aide dans le OmniPass Control Center

## 6.1 Effacer des données du lecteur d'empreintes digitales

Les données du lecteur d'empreintes digitales sont sauvegardées dans la mémoire permanente à l'intérieur du lecteur.

Effacer les données du lecteur avant de donner le notebook à une autre personne !

Pour effacer les données du lecteur, procédez comme suit :

1. Cliquez sur Start > Tous les programmes > Softex > OmniPass Control Center.
2. L'OmniPass Control Center est affiché.
3. Cliquez sur > Ouvrir l'assistant d'enregistrement.
4. Cliquez sur > Annuler un utilisateur de l'OmniPass.
5. Passez votre doigt sur le lecteur.
6. Le profil que vous voulez annuler est affiché. Lisez l'avertissement !
7. Ensuite le profil est effacé.

(contrôlez dans l'OmniPass Control Center que le profil ait bien été effacé).

## 7 Données techniques

### 7.1 Spécifications du notebook

DISPLAY	15.4" LED Non-Glare 16:9 1600 x 900 Pixel
PROCESSORS	Intel® Core™ 2nd Gen.
CHIPSET	Intel® QM67
GRAPHIC	Intel® HD Graphics 3000
MEMORY	jusque 8GB DDR3-1066 ou DDR3-1333
HARDDISC	320 - 1000 GB (5400 U/min) / 500 GB - 750 GB (7200 U/min) / SSD 60 - 480 GB
OPTICAL	DVD+/-RW / BD-Writer
CARD READER	9 in 1
SPECIALS	Webcam 2.0 MP, Fingerprint, Bloc numérique séparé, Kensington® Lock
AUDIO	Intel® 2.0 Stereo High Definition Audio
PORTS	2x USB3.0, 2x USB2.0, 1x USB 2.0/eSATA Combo, 1x ExpressCard, 1x HDMI, 1x VGA, 1x RJ-45, 1x Mic, 1x Line-in, 1x Audio-out, 1x casque, 1x SPDIF digital
COMMUNICATION	Bluetooth, WLAN 802.11 a/g/n, GLAN
WEIGHT/DIMENSIONS	2.5 kg net (incl. battery), 256 x 374 x 37.9mm
BATTERY	6-Cellule Li-Ion Accu / 19V / 3.42 A
OPERATING SYSTEM	Microsoft Windows 7 dt/ fr/ it/ en (selectable)
SOFTWARE	Kaspersky Internet Security (30-jours-version d'évaluation) Microsoft® Office 2007 ready (version d'évaluation)
WARRANTY	3 ans bring-in